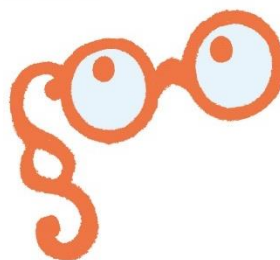


**KVALITET I DAGTILBUD  
I VIBORG KOMMUNE**



**TILSYNSRAPPORT 2022/23**

**Børnehuset Teglgården  
Viborg Kommune**

## Indhold

1	INTRODUKTION .....	2
1.1	Formål med gennemførelse af tilsyn .....	2
1.2	Øvrige rammer for tilsynet .....	2
1.3	Anledning, fokus og formål med det aktuelle tilsyn .....	2
1.4	Rammesætning af tilsynet i dagtilbuddet .....	3
2	Sammenfatning af tilsyn 2022/23 .....	4
2.1	Resumé og primære opfølgningsspunkter .....	4
2.1.1	Tilsynet anbefaler følgende udviklingspunkter: .....	5
2.1.2	Tilsynet peger på følgende opmærksomhedspunkter fra tilsynsskemaet: .....	6
2.2	Historik .....	6
2.2.1	Primære opfølgningsspunkter fra forrige tilsyn .....	6
3	STRUKTUREL KVALITET .....	8
3.1	Normering og gruppestørrelse og -organisering .....	8
3.2	Fysiske rammer .....	9
3.3	Uddannelse, efteruddannelse og personalestabilitet .....	11
3.4	ANDRE RAMMEVILKÅR .....	13
4	TILSYNSSPØRGSMÅL TIL PROCESKVALITET .....	16
4.1	Evaluerende pædagogisk praksis .....	16
4.2	Inddragelse af forældrebestyrelsen .....	16
4.3	Det fysiske læringsmiljø inde og ude .....	17
4.4	FAGLIG LEDELSE .....	18
4.4.1	Fastsætte en faglig retning .....	18
4.4.2	Indhente faglig viden .....	19
4.4.3	Aktivere faglig viden .....	19
5	RESULTATKVALITET .....	20
5.1	Sprogvurdering 3-6 .....	20
5.1.1	Resultater - Historisk udvikling .....	20
5.1.2	Resultater - opdelt på alder .....	21
5.1.3	Resultater - opdelt på køn .....	21
5.1.4	Sprogvurdering 3-6 .....	22
5.2	TOPI .....	22
5.2.1	Resultater - Historisk udvikling .....	23
5.2.2	Resultater - opdelt på alder .....	23
5.2.3	Resultater - opdelt på køn .....	24
5.2.4	TOPI og Trivsel .....	24
5.3	Overgange .....	24

# 1 INTRODUKTION

Forskning om kvalitet i dagtilbud kan opdeles i 3 elementer; strukturel kvalitet, proceskvalitet og resultat-kvalitet.

Strukturkvalitet omhandler de forhold, den pædagogiske praksis arbejder indenfor. Det kunne fx være fysiske rammer, normering og uddannelse af personalet. Proceskvalitet handler om den pædagogiske kvalitet herunder interaktioner mellem børn og voksne og børns sociale og emotionelle udvikling gennem leg og aktiviteter. Resultatkvalitet handler om, hvorvidt børnene udvikler f.eks. sproglige kompetencer af at gå i dagtilbud. Strukturel kvalitet og proceskvalitet er i høj grad en forudsætning for resultat-kvalitet, men man kan også til en vis grad arbejde målrettet med resultat-kvalitet.

## 1.1 Formål med gennemførelse af tilsyn

Kommunalbestyrelsen har ansvaret for at føre tilsyn med kommunens daginstitutioner jf. §5 i Dagtilbudsloven.

Formålet er at sikre, at indholdet; herunder det pædagogiske indhold jf. § 5a og § 5b, samt den måde, opgaverne udføres på; herunder at de rammer og eventuelle prioriterede indsatser, der er fastsat efter §3a, stk. 2, efterleves.

Samtidig har Viborg Kommune interesse i, at alle børn og forældre møder dagtilbud af høj kvalitet, hvor det at være barn har værdi i sig selv. Vores børn har ret til at deltage aktivt i sunde fællesskaber, hvor de trives, udvikler sig og bliver så dygtige de kan.

## 1.2 Øvrige rammer for tilsynet

Vi henviser her til vores tilsynsmodel på [www.viborg.dk](http://www.viborg.dk) under *service og selvbetjening* for børn, unge og familie.

Der er i dette tilsyn udført en prøvehandling i de kommunale børnehuse og selvejende institutioner i forhold til to elementer:

- Inddragelse af børneperspektivet gennem børnerundvisning under tilsynet. Rundvisningen giver perspektiver på barnets blik på de fysiske omgivelser.
- Lederobservationer af tilsynet temaer med henblik på medejerskab.

## 1.3 Anledning, fokus og formål med det aktuelle tilsyn

Det aktuelle tilsyn er et anmeldt tilsyn som føres hvert andet år.

Det pædagogiske fokus ved tilsynet 2022/23 er:

### Dannelse og børneperspektiv

- Medbestemmelse og børneperspektiv
- Børns fysiske, psykiske og sociale trivsel

### Læring

- Læring og udviklingsmuligheder i hverdagen
- Rammesætning og vejledning

- Bevægelse og det pædagogiske personale som rollemodeller
- Natur og science

Derudover føres der tilsyn med dagtilbuddets rammebetingelser jf. nedenstående rapport.

## **1.4 Rammesætning af tilsynet i dagtilbuddet**

Det anmeldte tilsyn opstartes med et kontrakteringsmøde for områdets lederteam, hvor tilsynsenheden rammesætter og forventningsafstemmer den kommende tilsynsrunde.

Herefter følger en dataindsamling som består af både kvantitative og kvalitative data, fx lederens observationer og besvarelse af et spørgeskema, tilsynsførendes observation af dagtilbuddets pædagogiske praksis, dagtilbuddets pædagogiske læreplan, samt inddragelse af skriftlig dokumentation fra forrige tilsyn.

Tilsynsmødet anses også som en del af dataindsamlingen, hvor områdeleder, leder og personalerepræsentanter præsenteres for tilsynets observationer og analyse og hvor dagtilbuddet har mulighed for at perspektivere tilsynets analyse.

Tilsynet anvender redskabet KVALid i kvalitetsanalysen. KVALid tager afsæt i Det pædagogiske grundlag i Den styrkede pædagogiske læreplan.

Det anmeldte tilsyn munder ud i en tilsynsrapport som offentliggøres på dagtilbuddets hjemmeside. Det anmeldte tilsyn følges op af et uanmeldt tilsyn fra tilsynsenheden, samt af dagtilbudsområdets ledelseslinje.

Områdets forældrebestyrelse orienteres om kvaliteten af de pædagogiske læringsmiljøer i områdets børnehuse gennem områdeleder. Det foregår efter endt anmeldt tilsyn i det samlede område.

Læs mere på [www.viborg.dk](http://www.viborg.dk) under service og selvbetjening for børn, unge og familie.

## 2 Sammenfatning af tilsyn 2022/23

**Læsevejledning:** Sammenfatningen er udarbejdet af den tilsynsførende konsulent og er et resume af tilsynsmødet og lederens besvarelse af tilsynsspørgsmålene. En uddybning kan læses i efterfølgende afsnit i denne rapport.

### 2.1 Resumé og primære opfølgingspunkter

Tilsynet vurderer, at Børnehuset Teglgården arbejder i overensstemmelse med den lovmæssige ramme for tilsynet fokus.

På baggrund af tilsynsførendes observationer, lederens observationer og besvarelse af tilsynsskemaet, dialogen på tilsynsmødet og til dels dagtilbuddets pædagogiske læreplan, efterlades tilsynet med et positivt indtryk af, at der arbejdes med en pædagogisk praksis, som tager afsæt i Den Styrkede Pædagogiske Læreplan jf. Dagtilbudsloven; herunder Det Pædagogiske Grundlag.

På baggrund af ovenstående dataindsamling vurderer tilsynet at der jf. KVALid overvejende er en god pædagogisk kvalitet med flere elementer af høj kvalitet. Den gode pædagogiske praksis ses for eksempel her:

#### Dannelse og børneperspektivet

- Observationerne viser et pædagogiske personale som oftest anerkender børns forskellighed og inddrager dette i rutinesituationer og vokseninitierede aktiviteter. Børnehuset har en Flyverfunktion som ser ud til at have en understøtte rolle.
- I arbejdet med TOPI og det tværfaglige samarbejde ses, at børnehuset har et godt kendskab til fysiske, psykiske og sociale tegn på mistrivsel og faldende trivsel hos børn. Der bliver handlet systematisk på observeret mistrivsel. Det pædagogiske personale reagerer tidligt og involverer forældrene.
- Observationerne viser et pædagogiske personale som er opmærksomme på, om børnene oplever de forskellige dele af børnehavens dagligdag som meningsfuld, og justerer læringsmiljøet derefter. Derudover er pædagogerne optaget af, at alle børn i fællesskabet oplever mening og følelsen af at have betydning. Der er en rolig og imødekomende atmosfære under observationerne.

#### Læring

- Observationerne viser, at det pædagogiske personale arbejder bevidst med børnenes læringsmuligheder, og oftest med afsæt i børnenes perspektiver og interesser. Der er fordybelsesaktiviteter, hvor der skabes fælles opmærksomhed for de deltagende børn.
- I observationerne ses et pædagogiske personale som udviser glæde og begejstring i læringsituationer. De motiverer børnene gennem eget engagement og interesse. Derudover taler det pædagogiske personale meget med børnene. Der er enkelte situationer, hvor det pædagogiske personale beskriver de ting, de oplever i fællesskabet, og giver således ord og begreber til barnets oplevelse.
- I læringsituationer rammesætter det pædagogiske personale rutiner, aktiviteter og tid til børneinitieret leg, så dette er afstemt efter børnenes færdighedsniveau. De sætter ofte ord på og udvider børnenes oplevelser. De fleste børn ser ud til at blive udfordret tilpas, idet der stilles krav og tilbydes aktiviteter, som barnet har mulighed for at lykkes med, og samtidig lærer af og udvikles igennem.

- Det pædagogiske personale forsøger at motivere børnene til bevægelse. Der bliver skabt fysisk rum for bevægelse indendørs som led i en vokseninitieret aktivitet. Børnehuset fortæller, at der er en ugentlig motorikdag for hver gruppe. Derudover rummer huset et motorikrum og under en af samlingerne var bevægelse tilknyttet.
- Børnene gives mulighed for udendørs bevægelsesaktiviteter hver dag. Derudover har grupperne på skift en udedag. Under observationen foregik det på legepladsen.

### **Selvvalgt tema: Det pædagogiske læringsmiljø KVALid skema 1.3 + 5.4**

- Observationerne viser, at det pædagogiske personale har samtaler med børnene, om det som børnene oplever og er optagede af undervejs i aktiviteterne, samt stiller åbne spørgsmål der skaber dialog.

### **2.1.1 Tilsynet anbefaler følgende udviklingspunkter:**

På baggrund af dataindsamlingen peger tilsynet på følgende udviklingspunkter som børnehuset skal arbejde videre med:

#### **Dannelse og børneperspektiv**

- Medbestemmelse og børneperspektiv:  
Jf. KVALid er der overvejende en god praksis. Der ligger dog et udviklingspotentiale i skema 13.3 Det handler blandt andet om følgende:
  - Systematisk at arbejde med, at alle børn er involveret og medbestemmende i processen omkring planlægning og evaluering af aktiviteter, leg og rutinesituationer. Herunder, at det er tydeligt, at børnenes perspektiver inddrages og at processen er velorganiseret. Børnehuset er godt på vej med enkelte elementer i forhold til samling.

#### **Læring**

- Læring og udviklingsmuligheder i hverdagen:  
Jf. KVALid er der overvejende en god praksis. Der ligger dog et udviklingspotentiale i skema 23.1 Det handler blandt andet om følgende:
  - Være undersøgende på drengene. Hvad er børnene optagede af, og hvordan kan det anvendes til at udvide læringssituationen?
  - Obs på alle børns trivsel og aktiv understøttelse af deres koncentration ved at justere opmærksomheden til det, børnene er optagede af.
- Rammesætning og vejledning  
Jf. KVALid er der overvejende en god praksis. Der ligger dog et udviklingspotentiale i skema 23.2 + 23.4. Det handler blandt andet om følgende:
  - At give verbal, trinvis vejledning og at det pædagogiske personale er tydelige i forhold til indholdet, samt start og afslutning på processen. Observationerne viser, at børnehuset er godt på vej, men at denne praksis kan gøres mere gennemgående.
  - At vejlede børnene til, hvad de i stedet kan gøre i en konfliktsituation, irettesættelse eller i en leg. Herunder at inddrage børnenes perspektiver.

- Bevægelse og det pædagogiske personale som rollemodeller  
Jf. KVALid er der overvejende en god praksis. Der ligger dog et udviklingspotentiale i skema 25.1 og til dels skema 25.3. Det handler blandt andet om følgende:
  - At alle børn hver dag er fysisk aktive sammen med det pædagogiske personale på en måde, hvor de bliver forpustede.
  - Opmærksomhedspunkt i forhold til, at den fysiske aktivitet foregår med udgangspunkt i børnenes sociale relationer og interesser.
  - At arbejde bevidst (både inde og ude) med at motivere børn til bevægelsesglæde og det pædagogiske personale som rollemodeller ift. bevægelse.
- Natur og science  
Jf. KVALid og børnehuset pædagogiske læreplan og eksempler, er der en faglig bevidsthed om temaet. Der ligger dog et udviklingspotentiale i at gøre skema 26 tydelig og gennemgående. Det handler blandt andet om følgende:
  - At der er mange og varierede naturmaterialer til rådighed, og at der gennemføres aktiviteter, hvor der samtales med børnene i et lærings- og dannelsesperspektiv.
  - At det pædagogiske personale er eksperimenterende og undersøgende sammen med børnene i aktiviteter relateret til matematik, teknologi og naturfaglig viden.

Tilsynets dataindsamling er gennemgået på tilsynsmødet og i tillæg hertil, er der udleveret et PowerPoint oplæg som referat. I dette er en uddybning af kvalitetsvurderingerne til brug i ledelseslinjens opfølgning, samt det uanmeldte opfølgende tilsyn.

### **2.1.2 Tilsynet peger på følgende opmærksomhedspunkter fra tilsynsskemaet:**

- **Pkt. 3.1:** Organisering
- **Pkt. 3.3:** Uddannelsesniveau i personalegruppen
- **Pkt. 4.2:** Inddragelse af forældrebestyrelsen jf. den pædagogiske læreplan
- **Pkt. 4.4.1:** Fastsætte en faglig retning
- **Pkt. 4.4.3:** Aktivere faglig viden
- **Pkt. 5.3:** Overgange: Opfølgning med samarbejdspartnere

## **2.2 Historik**

### **2.2.1 Primære opfølgingspunkter fra forrige tilsyn**

#### **Dato for forrige anmeldte tilsyn:**

- Den 29. januar 2021

#### **Tilsynets anbefalinger:**

Tilsynet anbefaler, at børnehuset arbejder videre med:

### **Det pædagogiske læringsmiljø**

- Planlagte vokseninitierede aktiviteter (arbejdet med længden af samtaler -om det børnene oplever undervejs i aktiviteterne).
- Begreber og materialer (Arbejdet med at skabe længere samtaler (fem turtagninger eller mere) med børnene og stille spørgsmål, som udvikler logisk tænkning og evnen til at drage slutninger (fx "en fjer er lettere end en sten"))).

### **Evalueringsskulptur**

- Arbejde frem mod en større stringent systematik i arbejdet med evaluering. Dette med et udgangspunkt i allerede skabte tiltag.

### **Dato for opfølgning på forrige anmeldte tilsyn:**

- Den 23. august 2021

### **Det opfølgende tilsyn var: (anmeldt/uanmeldt)**

- Anmeldt tilsyn



## 3 STRUKTUREL KVALITET

**Læsevejledning:** Spørgsmålene er besvaret af børnehuslederen forud for tilsynsmødet. På tilsynsmødet drøftes spørgsmålene og den tilsynsførende konsulent anfører bemærkninger under besvarelser, hvor der er behov for opmærksomhed.

Strukturel kvalitet kan forstås som de rammer og forhold, som den pædagogiske praksis arbejder inden for, og som er påvirket af økonomi, organisering, ledelse mm. i dagtilbuddet.

Ud for hvert spørgsmål skal der afgives et svar som enten er et antal eller ved at benytte ja/nej. Enkelte spørgsmål skal besvares med tekst. Der kan ligeledes noteres eventuelle bemærkninger.

### 3.1 Normering og gruppestørrelse og -organisering

Normering og gruppestørrelse behandles ofte sammen i forskningen i dagtilbud på området, men der bruges ikke en ensartet måde at udregne normering på. Med normering menes her forholdet mellem antal voksne og antal børn. Når vi taler om høj normering, mener vi høj personaletæthed – dvs. få børn pr. voksen. Gruppestørrelse er organiseringen af børnene inden for en given normering og kan både omhandle fx antal børn på en stue, antal børn i en specifik aldersgruppe eller gruppesammensætningen i forbindelse med særlige aktiviteter.

#### Normering, gruppestørrelse og -organisering

		Svar	Bemærkning
<b>Normering</b>	Hvor mange børn er der pr. voksen i dagtilbuddet?	7	Antal børn pr voksen ændres hen over året , og derfor har jeg skrevet de to tal . 6,7 efterår frem til jul 2022 7,4 forår frem til sommer 2023  Jeg har regnet gennemsnittet ud og det er 7.05 barn pr voksen
<b>Organisering</b>	Hvordan er dagtilbuddets børnegruppe organiseret?	Funktionsopdel t	Børnehuset er funktionsopdelt , men børnenes basisgrupper er delt op efter alder .  Spilopper 3-4 årige Krudtugler 3-4 årige Badutspringere 5-6 årige
<b>Organisering</b>	Er der behov for at ændre på organiseringen af børnegruppen?	Nej	Vi har drøftet at vi gerne vil have lidt mere gruppetid til diverse aktiviteter , men ikke som en markant ændring af organiseringen / strukturen.

Note: Figuren viser resultater for perioden 2022.

Kilde: Rambølls Rammevilkår

#### Leders refleksion:

Vi har en normering der ser bedst ud i dette efterår , på 6,7 børn pr voksen og vi kan da også sagtens mærke forskel når vi rammer sommerferien , hvor vi har 7,4 barn pr voksen .

Det betyder meget at kunne lave aktiviteter for / sammen med en mindre gruppe børn , for barnets deltagelsesmuligheder og forståelse af aktiviteterne . Vi er organiseret funktionsopdelt og det er en stor fordel i forhold til at bruge vores timer bedst muligt. Det betyder nemlig en stor grad af samarbejde mellem basisgrupperne . Jeg vil virkelig anerkende personalet for at være rigtig gode til i stor grad at hjælpe hinanden , f.eks ved fravær , men også i den almindelige hverdag .

### Tilsynsførendes bemærkning:

På tilsynsmødet blev organiseringen drøftet. Der er behov for at se på, hvordan det pædagogiske personale kan gives bedre muligheder for at tilrettelægge deres pædagogiske praksis i længere forløb med bedre forberedelse. Dels med henblik på at kunne leve op til systematisk at inddrage børneperspektivet i planlægning, udførelse og evaluering af aktiviteter, rutiner og leg.

## 3.2 Fysiske rammer

Dagtilbuddets fysiske rammer defineres af dets inde- og udemiljø, dvs. bygninger, indretning af indendørs og udendørs rum, interiør samt genstande, legetøj og legeredskaber. Dagtilbuddets fysiske rammer tænkes ofte som en given og statisk størrelse, men megen forskning peger på de fysiske rammer som en dynamisk størrelse, dvs. rammer, der ændrer sig eller skifter mellem at fungere som ramme for forskellige aktiviteter. Flere studier belyser, hvorledes de fysiske rammer bliver en betydningsfuld strukturel faktor for kvalitet i dagtilbud, og hvordan tilrettelæggelsen af disse kan anvendes aktivt til at strukturere praksis og børns aktiviteter (Christoffersen et al. 2014).

### Fysiske rammer

		Svar	Bemærkning
<b>Bygninger og vedligehold</b>	Var der bemærkninger til bygningerne ved seneste bygningsgennemgang? (Skriv gerne dato for seneste bygningsgennemgang)	Ja	Vi har et par steder i børnehuset, dels i kælderen og i rengøringsrummet, hvor der er noget jordslået på en væg begge steder. Det er der lavet en aftale om udbedring af med Ejendomme og Energi . Desuden skal der males nogle steder i huset, ellers er det et velfungerende sundt hus.
<b>Bygninger og vedligehold</b>	Er der behov for at gøre en ekstra indsats i forhold til vedligeholdelsen af bygningerne?	Nej	Når der er nogle ting som jeg er i tvivl om retter jeg henvendelse til serviceleder fra Søndre Skole eller Ejendomme og Energi. Så mødes vi og laver aftaler, meget velfungerende

		Svar	Bemærkning
<b>Legepladssikkerhed</b>	Var der bemærkninger til sikkerheden ved seneste legepladsinspektion?(Skriv gerne dato for seneste legepladsinspektion)	Ja	Legepladsinspektion den 11.marts 2021.  Der var bemærkninger til tagene på vores 3 legehuse , og dem har jeg efterfølgende fået skiftet ud med nye tag på alle 3 huse.
<b>Legepladssikkerhed</b>	Er der behov for at gøre en ekstra indsats i forhold til at arbejde med sikkerhed og sikring af dagtilbuddets legearealer?	Ja	Vores kant- afgrænsning på legepladsen er de fleste steder lærketræ, og træet er ved at være mørnet på hele legepladsen generelt. Jeg håber at kunne få mulighed for at få skiftet kantafrænsningen ud med et materiale der holder lidt længere end træet. Jeg har kigget på palisadestolper i genbrugsplast som et alternativ til træet, og håber på at finde økonomi til udskiftningen.  Vi står desuden for at skulle skifte noget af vores hegn ud rundt om legepladsen - hegnet er bestilt og bliver snarest monteret af Kibo hegn.
<b>Brandsikkerhed</b>	Var der bemærkninger til sikkerheden ved seneste brandinspektion?(Skriv gerne dato for seneste brandinspektion)	Nej	Vi har haft brandsyn i uge 34, jeg har ikke fået bemærkninger til det.
<b>Brandsikkerhed</b>	Er der behov for at gøre en ekstra indsats i forhold til arbejdet med forebyggelse og reaktioner i tilfælde af brand?	Ja	Brandøvelse på p-møde og gennemgang af procedure.

Note: Figuren viser resultater for perioden 2022.  
Kilde: Rambølls Rammevilkår

### Leders refleksion:

Vi har fået ordnet de jordslåede vægge her i oktober måned , så det er helt i orden nu. Generelt har jeg oplevet at der er god lydørhed fra Ejendomme og Energi i forhold til at få vedligeholdt bygningerne. Vi er i skrivende stund ved at få etableret nyt hegn , idet der er en del af hegnet som er mørnet og det går derfor let i stykker , hvilket er meget uheldigt , da hegnet er lige ud til en befærdet vej, hvor mange kører for stærkt . Vi får nyt hegn op i den kommende uge - først skal det gamle rives ned og buske og træer skal beskæres af servicefolkene fra Søndre Skole.  
Vi har desuden for nyligt haft legepladsinspektion og vi har udskiftet 3 hængekøjer der var mørnedede og beslagene var blevet skarpe og slide.

### Tilsynsførendes bemærkning:

Ingen bemærkning.

## 3.3 Uddannelse, efteruddannelse og personalestabilitet

Betydningen af, om dagtilbudspersonalet er uddannet eller uuddannet, har været genstand for flere undersøgelser. Under dette tema beskriver vi, hvad forskningen siger om betydningen af personalets grunduddannelse, deres løbende uddannelse og træning i dagtilbuddet samt betydningen af personalestabiliteten i et dagtilbud. Med personalestabilitet tænkes der på, hvorvidt der er stort sygefravær i en personalegruppe eller stor udskiftning af medarbejdere i et dagtilbud.

### Uddannelse og efteruddannelse

		Svar	Bemærkning
Fordel dagtilbuddets medarbejdere med hensyn til relevant pædagogisk personale	Ingen pædagogfaglig udd.	3	Vi har en enkelt af pædagogerne der har taget 2 diplommoduler i vejledning af studerende og sprog .
	Studerende	1	
	Anden pædagogisk grundudd.	0	
	Seminarieudd. pædagog	5	
	Videregående udd.	0	
	Anden relevant udd.	0	
Er fordelingen mellem uddannede og ikke-uddannede i overensstemmelse med kommunens retningslinjer?	Ja	Vi har overtal af pædagoger	

Note: Figuren viser resultater for perioden 2022.

Kilde: Rambølls Rammevilkår

### Tilsynsførendes bemærkning:

Med 5/9 uddannede pædagoger anføres et opmærksomhedspunkt i forhold til at lederen sikrer systematisk sidemandsoplæring, vejledning og faglig feedback til det ikke-uddannede personale. Pædagogerne har i det daglige samarbejd en vigtig funktion i at være gode rollemodeller.

I følge Evalueringsinstituttet EVA har uddannelse betydning for den pædagogiske kvalitet.

### Personalestabilitet

	Svar	Bemærkning
Hvor mange opsigelser har der været det sidste år?	2	Vi har sagt farvel til 1 der er gået på efterløn . Vi har sagt farvel til 1 pædagogmedhjælper der skulle i gang med en universitetsuddannelse.
Er der behov for at gøre en ekstra indsats for at nedbringe antallet af opsigelser?	Nej	
Er der behov for at gøre en ekstra indsats for at nedbringe sygefraværet?	Ja	Fra Dagtilbudschefens side er der sat fokus på at nedbringe sygefraværet , blandt andet ved at kigge på både det fysiske og psykiske arbejdsmiljø , netop for at højne arbejdsbetingelserne og nedbringe sygefraværet. Så det er jo en opgave , men vi har også været igennem corona-pandemien og der ligger naturligvis fravær herfra. Lokalt hos os tænker jeg ikke vi har behov for ekstra fokus , end at følge Viborg kommunes retningslinjer for fravær og optimere et godt arbejdsmiljø for at mindske fraværet så meget som muligt.

Note: Figuren viser resultater for perioden 2022.  
Kilde: Rambølls Rammevilkår

Hvad er det seneste års fraværsprocent?

-

#### Tilsynsførendes bemærkning:

Ingen bemærkning.

#### Medarbejderinddragelse, tillidsrepræsentant og arbejdsmiljørepræsentant

	Svar	Bemærkning
Arbejder I struktureret med medarbejderinddragelse i ledelsen af dagtilbuddet?	Ja	Vi har en arbejdsmiljørepræsentant blandt pædagogerne . Lige pt har vi ikke en TR, da hende vi havde er gået på efterløn. Jeg inddrager andre pædagoger i at samarbejde med mig omkring mødeplaner, it og Aula , forældrerådsarbejde m.v. På den måde delegeres arbejdsopgaver ud , men også med måde, da personalet har mange andre opgaver.
Afsættes der timer til tillidsrepræsentantarbejde i dagtilbuddet?	Nej	Vi har ingen tillidsrepræsentant pt.
Afsættes der timer til arbejdsmiljørepræsentantarbejde i dagtilbuddet?	Ja	AMR-repr skal selv sætte tid af til den løbende arbejde , og vi samarbejder f.eks om nyansættelser , hvor der er både AMR- repr , formand for områdebestyrelsen og jeg som leder der samarbejder om at udvælge og deltage i ansættelses-samtalerne.
Afholdes der årlige medarbejderudviklingssamtaler (MUS)?	Ja	Jeg har aftalt med personalet at vi tager Mus samtaler her i efteråret igen efter corona.

Note: Figuren viser resultater for perioden 2022.  
Kilde: Rambølls Rammevilkår

Som beskrevet ovenstående, afholdes der trio-møder (AMR, TR og leder) samt MIF-udvalgsmøder, hvor AMR, TR og leder er deltagende med flere medarbejdere fra både vuggestue og børnehave. Til MIF-udvalgsmøder laves udkast til politikker, læringsmiljøer osv. Til trio-møder tales der om mødeplaner, udvikling, kurser, trivsel generelt.

#### Tilsynsførendes bemærkning:

Ingen bemærkning.

#### Førstehjælp

	Svar	Bemærkning
Har personalet i dagtilbuddet taget førstehjælpskursus/genopfriskningskursus indenfor de sidste par år?	Ja	

Note: Figuren viser resultater for perioden 2022.  
Kilde: Rambølls Rammevilkår

#### Tilsynsførendes bemærkning:

Ingen bemærkning

### 3.4 ANDRE RAMMEVILKÅR

#### Mad og måltider

	Svar	Bemærkning
Fremmer I aktivt børnenes viden om sund mad?	Ja	
Inddrages forældrene i dagtilbuddets mad- og måltidspolitik?	Ja	

	Svar	Bemærkning
Er der udfordringer med usund kost i dagtilbuddet og brug for at gøre en ekstra indsats omkring mad og måltider?	Nej	Vi har ikke kostordning , forældrene har stemt nej tak til madordningen og børnene har derfor madpakker med . Vi laver meget sund formiddagsmad og eftermiddagsmad til børnene , det er en del af aktiviteterne i huset , det styrker fælleskabet at få det samme til disse mellemmåltider. Vi har prioriteret at der er en afde ansatte , der hver dag / eller ofte bager brød til alle børnene . ellers bliver der smurt sandwich, lavet suppe, bagt rodfrugter , lavet pastasalat m.v. til eftermiddagsmad . Det er et særkende hos os at vi har opprioriteret mellemmåltiderne.

Note: Figuren viser resultater for perioden 2022.  
Kilde: Rambølls Rammevilkår

### Tilsynsførendes bemærkning:

Ingen bemærkning.

### Hygiejne

	Svar	Bemærkning
Har dagtilbuddet formuleret hygiejnerutiner med henblik på at reducere sygdomme og infektioner og inddrages forældrene i disse, fx ved at emnet taget op på bestyrelses- og forældremøder?	Ja	Vi har ikke haft det oppe på forældremøder , men vi har fulgt retningslinjerne vedr corona, og børnene vasker stadig hænder ved ankomst til børnehuset . Før alle måltider , efter toiletbesøg m.v. Vi vaske oftere borde af og afspritter skærme . Legetøj som børn ofte har i munden - f.eks mad -legetøj, skeer, køkkenting m.v får vi stadig vasket hver dag.
Er der behov for at gøre en ekstra indsats omkring arbejdet med hygiejne?	Nej	

Note: Figuren viser resultater for perioden 2022.  
Kilde: Rambølls Rammevilkår

### Tilsynsførendes bemærkning:

Ingen bemærkning.

### Magtanvendelser

*Har personalet den nødvendige viden om retningslinjerne for magtanvendelse på dagtilbudsområdet?*

Ja , vi har i hvert fald gennemgået retningslinjerne og vi har desuden drøftet problematikken meget da vi har haft et barn der udfordrede os en del, idet vi ofte måtte skærme både de andre børn , men og barnet selv , idet barnet havde svært ved indrestyring og derfor let kunne gå ind over andres grænser . Så vi havde drøftelser og vejledning både fra en ressourcepædagog og vores daværende psykolog fra PPL.

Personalet har skiftedes til at være sammen med barnet og derved sikre at der har været det fornødne overskud til opgaven.

*Har dagtilbuddet været i særlige situationer, hvor magtanvendelse er anvendt?*

nej

*Er der behov for at gøre en ekstra indsats i forhold til at mindske magtanvendelsen i institutionen?*

nej

**Tilsynsførendes bemærkning:**

Ingen bemærkning.

**Økonomi**

	Svar	Bemærkning
Var der bemærkninger til økonomien ved seneste budgetgennemgang?	Nej	
Er der behov for at gøre en ekstra indsats i forhold til at styre dagtilbuddets økonomi?	Nej	Vi har en meget fin økonomi , jeg forbereder mig til vores økonomi/ lønsopfølgning , så der helst ikke skulle komme overraskelser .

Note: Figuren viser resultater for perioden 2022.  
Kilde: Rambølls Rammevilkår

**Tilsynsførendes bemærkning:**

Ingen bemærkning.



## 4 TILSYNSSPØRGSMÅL TIL PROCESKVALITET

Læsevejledning: Spørgsmålene er besvaret af børnehuslederen forud for tilsynsmødet. På tilsynsmødet drøftes spørgsmålene og den tilsynsførende konsulent anfører bemærkninger under besvarelser, hvor der behov for opmærksomhed.

### 4.1 Evaluerende pædagogisk praksis

*I hvilken grad er dagtilbuddet opmærksomme på disse udvalgte dimensioner, når den pædagogiske praksis evalueres:*

1. *Evaluerer sammenhængen mellem de pædagogiske læringsmiljøer og børnenes trivsel, læring, udvikling og dannelse.*
2. *Justere praksis ud fra evalueringens resultater.*
3. *Evaluerer den justerede praksis.*

#### **Leders besvarelse:**

Det er især en opmærksomhed jeg kan se er hos pædagogerne , f.eks i forbindelse med at jeg har lavet observationer frem mod tilsynsmødet.

I "Evalueringskultur " er det også blevet et stærkt vidnesbyrd om at vi har behov for at hele tiden at kigge på vores praksis og ændre praksis ,så vi får tilbudt kvalitet i dagtilbud til børn og forældre.

#### **Tilsynsførendes bemærkning:**

Ingen bemærkning.

### 4.2 Inddragelse af forældrebestyrelsen

*I hvilken grad formår dagtilbuddet at inddrage forældrebestyrelsen i udarbejdelsen, evalueringen af og opfølgning på den pædagogiske læreplan?*

#### **Leders besvarelse:**

Mig bekendt har vi endnu ikke fundet en form som er god og brugbar i bestyrelsen. Da vi skulle evaluere den styrkede læreplanen første gang, var det under coronapandemien og vores daværende områdeleder bad os om at finde den bedst mulige løsning , hvor forældrerådet kunne deltage under en eller anden form . Vi havde en far som gerne ville læse læreplanen og give mig som leder lidt feed back vedr form og indhold. Vi havde et møde i børnehuset og her fik jeg faderens feed back på læreplanen.

Jeg regner med at vi snart igen kan få en mere mangfoldig og tilbagemelding vedr læreplanens indhold og form, nu hvor vi kan mødes og have en reel dialog med forældregruppen.

*I hvilken grad formår dagtilbuddet at inddrage forældrebestyrelsen i dagtilbuddets arbejde med at skabe gode overgange fra hjem til dagtilbud, mellem dagtilbud og fra dagtilbud til skole?*

#### **Leders besvarelse:**

Jeg tænker emnet skal på dagsordenen i bestyrelsen hvor ideer og handleplaner kan udtænkes mellem forældre og områdeleder og lederrepræsentanter.

#### **Tilsynsførendes bemærkning:**

Børnehuset peger selv på, hvad der kan være godt at gøre. Det anføres som et opmærksomhedspunkt.

### **4.3 Det fysiske læringsmiljø inde og ude**

*I hvilken grad anvendes børnenes legeindhold og optagethed som pejlemærker for indretningen af det fysiske læringsmiljø inde og ude?*

#### **Leders besvarelse:**

Vi har tidligere brugt at arbejde med at lave børneinterview, hvor vi så har brugt besvarelserne til at indrette både ude og inde ud fra. Vi har også en tradition med at børnene til børnehavens fødselsdag har mulighed for at ønske legetøj og andet materiale til børnehuset. Denne tradition tænker jeg vi kan begynde med at føre ud i livet igen efter de 3 år med corona, hvor det ikke har givet mening at spørge børnene " Hvilket slags plastic-legetøj synes du vi skal købe til børnehaven?"

Vi har dog ofte børn som kommer med et udklip fra kataloger og reklamer for at vise mig dem, og så kan de sagtens formulere at de gerne vil have vi skal købe nyt legetøj og at de kunne ønske sig sådan nogle ting til at lege med i børnehuset.

Nogle gange kommer der et brev fra én af børnegrupperne, som børnene har fået en voksne til at skrive, hvor der også er konkrete ønsker til indkøb.

*I hvilken grad er der skabt plads til leg i både større eller mindre fællesskaber?*

#### **Leders besvarelse:**

Der er store og gode muligheder for at børnene kan lege både i små legegrupper og deltage imellem størrelse grupper f.eks i deres basisgrupper, når de er på ture, når de holder samling og når de holder fødselsdage og de helt store børnefællesskaber hvor alle i børnehuset er involveret. Vi havde f.eks sommerfest hvor alle i børnehaven var inviteret til at komme og deltage i Teglgårdens sommerfest. Vi havde bestilt Kim Stomp til at komme og lære os hvordan man gør. Så vi havde to dage hvor vi blev undervist og herefter holdt vi sommerfest og viste hvad vi kunne for forældrene. Efterfølgende kunne forældrene og søskendebørn til de indskrevne børn prøve at spille stomp sammen med Kim og de andre :-)

*I hvilken grad har børnehuset indrettet stilleområder, hvor børnene kan være i ro?*

#### **Leders besvarelse:**

Vi har et stillerum / roligrum , som børnene kan gå ind og lege i. Det er et lidt mindre rum, men alligevel med god plads til f.eks at lege en leg med et par gode venner eller til at lave yoga , massage og høre rolig musik, måske lidt klassisk musik .

Vi har flere steder i huset små to-personers sofaer , som børn og voksne kan bruge til at læse en bog eller andre hyggelige ting, som giver ro og velvære.

Vi har et mødelokale som også jævnligt bliver brugt til at kunne være et par børn og en voksen . til leg, til sprogarbejde og lignende.

Vi har udeliv 3 gange i ugen og de dage går en gruppe børn ud af huset for at være i naturen , hvilket også giver ro til børnegruppen, og mens en gruppe er ude af huset, giver det mere plads og ro til dem der er hjemme i børnehaven.

*I hvilken grad er de fleste materialer, legetøj og legeredskaber tilgængelige for børnene til selvstændig brug?*

**Leders besvarelse:**

Jeg tænker det er ca halvt om halvt, altså at børnene har mulighed for at bruge materialer og legetøj efter eget valg, de tager legetøjet selv og leger med det.  
Vi har nogle skabe hvor vi opbevarer noget legetøj og særlige materialer - for eksempel noget vi har lært at bruge i et pilotprojekt omhandlende matematisk opmærksomhed / førskolefagligt matematik.  
I Tegne / malerummet er der en reol med alt de børnene gerne selv må gå i gang med og en anden reol hvor der er ting som må bruges sammen med en voksen.  
Vi har forsøgt os med at have alle materialer stående fremme og det gav os en masse oprydning, bl.a. var malingen hældt ud over gulvet i nogle øjeblikke hvor de voksne havde andre ting at tænke på, så det ændrede vi lidt på.

*Beskriv eventuelle overvejelser vedr. handlinger/ændringer i praksis som ovenstående giver anledning til*

**Leders besvarelse:**

Der skal fortsat være tilgængelige materialer og legetøj børnene kan bruge frit, men jeg tænker også det er i orden at vi har noget som børnene skal spørge en voksen om at få, og det nogle gange betyder at børnene lige skal lære hvordan det er mest hensigtsmæssigt at gøre brug af diverse ting.

**Tilsynsførendes bemærkning:**

Ingen bemærkning.

## **4.4 FAGLIG LEDELSE**

### **4.4.1 Fastsætte en faglig retning**

*I hvilken grad er der i dagtilbuddet fastsat en faglig retning der sikrer fælles forståelse af faglig kvalitet i forhold til den styrkede pædagogiske læreplan?*

**Leders besvarelse:**

Vi bruger kvalid, evalueringskultur, sprogstrategier og marte meo.  
Vi har fået 3 nye medarbejdere indenfor det sidste år og det kan vi sagtens mærke, håber vi kan få en plads til dem på kommende kurser, så basis af f.eks Marte Meo kommer til at matche resten af personalet.  
Min arbejdsmiljørepræsentant og jeg har i forbindelse med tilsyn drøftet om vi kunne gøre brug af Kvalid sammen med en lille praksishistorie på hvert personalemøde, for at få Kvalid mere under huden.  
Det ville give et endnu bedre grundlag for faglighed og kvalitet.

*I hvilken grad er der i dagtilbuddet fastsat en faglig retning, hvor den pædagogiske læreplan er retningsgivende for praksis?*

**Leders besvarelse:**

I nogen grad- Den pædagogiske læreplan skal have et mere levende liv og genbesøges oftere end nu.

**Tilsynsførendes bemærkning:**

Børnehuset peger selv på gode forbedringspunkter. Det anføres som et opmærksomhedspunkt.

#### 4.4.2 Indhente faglig viden

*I hvilken grad er der i dagtilbuddet fokus på at indhente faglig viden indenfor følgende to områder:*

1. *Præsentation og deling af relevant faglig viden gennem refleksion og sparring?*
2. *Ved at medarbejderne deler viden efter kurser og projekter og forankrer denne viden i praksis?*

##### **Leders besvarelse:**

Begge udsagn er genkendelige, og jeg ser frem til at vi skal på de faglige workshops bl.a. Nest i dagtilbud.

Det kan nogen gange være en svær øvelse at få videregivet faglig viden, Nogle gange har vi også oplevet at en af psykologerne i PPL har givet et virkelig godt oplæg, som desuden har været meget praksisnært og brugbart. Ligeledes har fysioterapeuterne også givet gode oplæg.

##### **Tilsynsførendes bemærkning:**

Ingen bemærkning.

#### 4.4.3 Aktivere faglig viden

*I hvilken grad sikrer ledelsen med disse udvalgte aktiviteter, at medarbejderne udfører deres arbejde med udgangspunkt i den pædagogiske læreplan:*

1. *Via organiseret vejledning og feedback med afsæt i observationer i en faciliteret ramme?*
2. *Via en feedbackkultur, hvor ledelse og kollegaer giver hinanden feedback på observationer af det daglige pædagogiske arbejde?*
3. *Via ledelsesmæssig opbakning og deltagelse i møder, kurser, planlægning og opfølgning på indsatser og aktionslæringsforløb?*

##### **Leders besvarelse:**

Vi bruger mest model 3, men jeg tænker at det vil være rigtig godt at bruge observationer lidt mere her i huset.

Vi er jo et lille hus, så det er også en kunst at organisere observationer, så det ikke går ud over kerneydelsen i hverdagen.

##### **Tilsynsførendes bemærkning:**

Et opmærksomhedspunkt i forhold til at bringe punkt 1 og 2 mere i spil.

## 5 RESULTATKVALITET

Resultat kvalitet omhandler børnenes udbytte ved at gå i dagtilbud, både her og nu og på længere sigt. Det gælder børns trivsel, læring og udvikling – kognitivt, socialt og motorisk.

### 5.1 Sprogvurdering 3-6

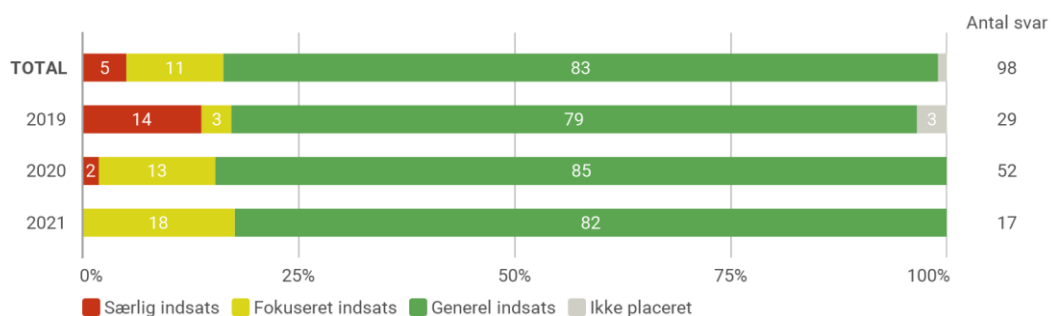
#### Antal sprogvurderinger fordelt på indsatsgrupper

	Særlig indsats	Fokuseret indsats	Generel indsats	Ikke placeret
Før-skriftlige færdigheder	0%	25% (2)	75% (6)	0%
Talesproglige færdigheder	0%	18% (3)	82% (14)	0%

Note: Figuren viser resultater for perioden 2021.  
Kilde: Rambøll Sprog.

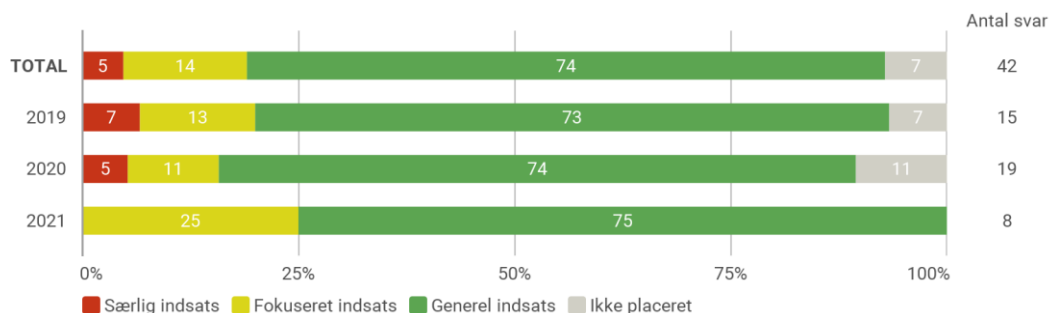
#### 5.1.1 Resultater - Historisk udvikling

##### Resultater for Talesproglige færdigheder opdelt på indsatsgrupper



Note: Figuren viser resultater for perioden 2021, 2020 og 2019.  
Kilde: Rambøll Sprog.

##### Resultater for Før-skriftlige færdigheder opdelt på indsatsgrupper



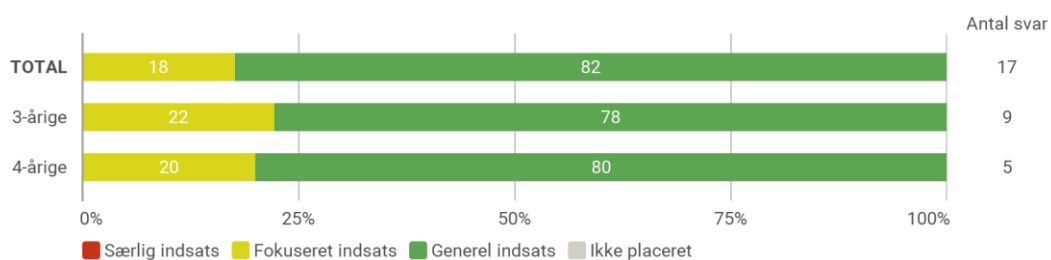
Note: Figuren viser resultater for perioden 2021, 2020 og 2019.

OBS: Vær opmærksom på at de 3-årige ikke placeres i en indsatsgruppe for Før-skriftlige færdigheder og derfor ikke indgår i denne visning.

Kilde: Rambøll Sprog.

## 5.1.2 Resultater - opdelt på alder

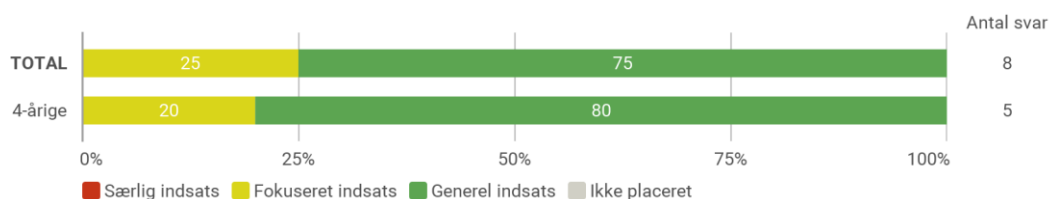
### Resultater for Talesproglige færdigheder opdelt på indsatsgrupper



Note: Figuren viser resultater for perioden 2021.

Kilde: Rambøll Sprog.

### Resultater for Før-skriftlige færdigheder opdelt på indsatsgrupper



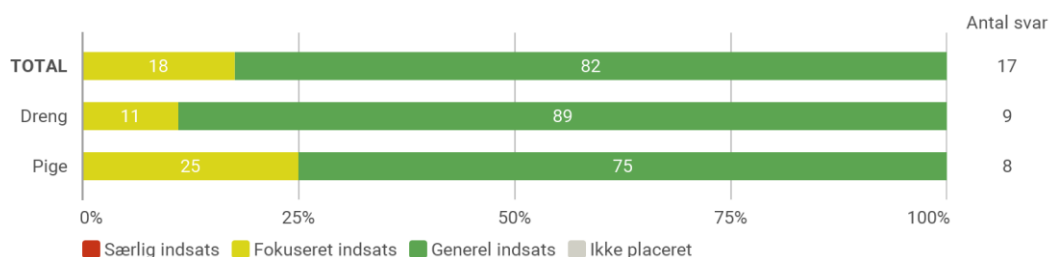
Note: Figuren viser resultater for perioden 2021.

OBS: Vær opmærksom på at de 3-årige ikke placeres i en indsatsgruppe for Før-skriftlige færdigheder og derfor ikke indgår i denne visning.

Kilde: Rambøll Sprog.

## 5.1.3 Resultater - opdelt på køn

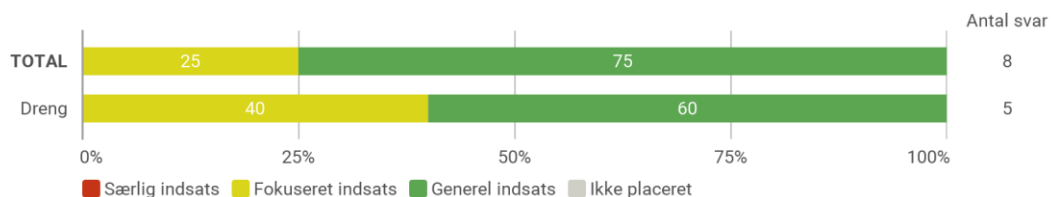
### Resultater for Talesproglige færdigheder opdelt på indsatsgrupper



Note: Figuren viser resultater for perioden 2021.

Kilde: Rambøll Sprog.

## Resultater for Før-skriftlige færdigheder opdelt på indsatsgrupper



Note: Figuren viser resultater for perioden 2021.

OBS: Vær opmærksom på at de 3-årige ikke placeres i en indsatsgruppe for Før-skriftlige færdigheder og derfor ikke indgår i denne visning.

Kilde: Rambøll Sprog.

### 5.1.4 Sprogvurdering 3-6

*I hvilken grad har dagtilbuddet kendskab til Viborg Kommunes Sprogprocedure?*

#### Leders besvarelse:

Vi har et godt kendskab til Viborg Kommunes sprogprocedure. Vi arbejder med sprogfokusmøder og vi har desuden et barn der får noget undervisning 2 gange ugentlig i samarbejde med logopæd og forældre , en særlig indsats er påkrævet her

Vi har haft flere forældre på et fonologi-kursus med godt resultat og jeg tænker vi har godt fat om sproget.

Vi har arbejdet med de 11 sprogstrategier og arbejder videre med sprogklip som vi ser sammen - personalet og jeg. Det højner kvaliteten.

#### Tilsynsførendes bemærkning:

Ingen bemærkning.

*I hvilken grad anvendes resultaterne fra sprogvurderingerne til at justere det pædagogiske læringsmiljø?*

#### Leders besvarelse:

Det kommer meget an på hvad resultaterne viser - læringsmiljøet skal afstemmes efter vanskelighederne.

#### Tilsynsførendes bemærkning:

Ingen bemærkning.

## 5.2 TOPI

### Antal TOPI-vurderinger

## TOPI vurderinger

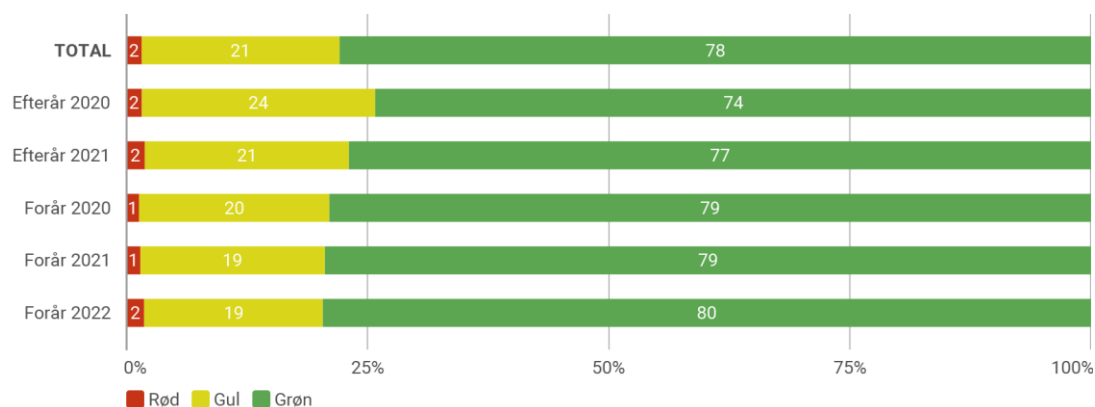
"Total"

58

Note: Figuren viser resultater for perioden Forår 2022. Data bliver kun inkluderet ved minimum 5 TOPI-vurderinger.  
Kilde: Rambøll TOPI

### 5.2.1 Resultater - Historisk udvikling

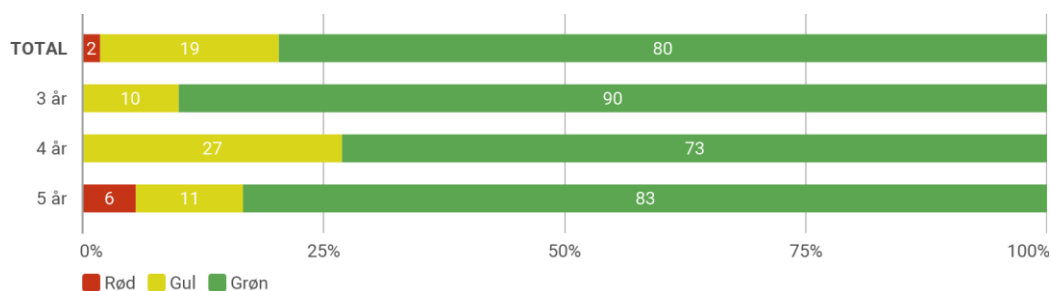
#### Fordeling af TOPI-positioner



Note: Figuren viser resultater for perioden Forår 2022, Efterår 2021, Forår 2021, Efterår 2020 og Forår 2020. Data bliver kun inkluderet ved minimum 5 TOPI-vurderinger i de givne positioner. Obs: Børn med vurderingen "Vurderes ikke" medregnes ikke i grafen.  
Kilde: Rambøll TOPI

### 5.2.2 Resultater - opdelt på alder

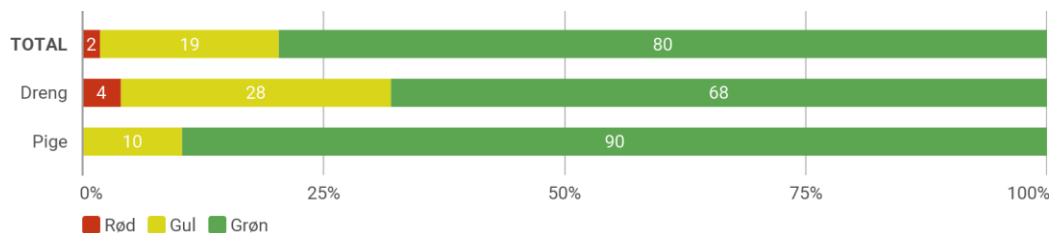
#### Fordeling af TOPI-positioner



Note: Figuren viser resultater for perioden Forår 2022. Data bliver kun inkluderet ved minimum 5 TOPI-vurderinger i de givne positioner. Obs: Børn med vurderingen "Vurderes ikke" medregnes ikke i grafen.  
Kilde: Rambøll TOPI



### 5.2.3 Resultater - opdelt på køn Fordeling af TOPI-positioner



Note: Figuren viser resultater for perioden Forår 2022. Data bliver kun inkluderet ved minimum 5 TOPI-vurderinger i de givne positioner. Obs: Børn med vurderingen "Vurderes ikke" medregnes ikke i grafen.  
Kilde: Rambøll TOPI

### 5.2.4 TOPI og Trivsel

*I hvilken grad arbejder I systematisk med TOPI trivselsundersøgelsen; herunder analysemodellen, handleplan/fokuspunkter og forældresamarbejde?*

#### Leders besvarelse:

Vi arbejder med topi-vurderingerne , men herunder afhænger det også af hvad vurderingerne viser. Er det sprog eller adfærd eller en helt 3. ting ??

#### Tilsynsførendes bemærkning:

Ingen bemærkning.

## 5.3 Overgange

*I hvilken grad arbejder I systematisk med TOPI overgangsmodellen?*

#### Leders besvarelse:

Vi arbejder med overgangsmodellen hver gang der er overlevering fra dagpleje børnehave , vuggestue eller til skole . Vi oplever stadig at der nogle ikke arbejdes med topi fra samarbejdspartnerne .

*Beskriv eventuelt nye tiltag, udfordringer, overvejelser*

#### Leders besvarelse:

Udfordringerne er hvis der ikke er ønske om at overlevere børn fra et tilbud til et andet.

#### Tilsynsførendes bemærkning:

Drøfte problematikken med områdeleder med henblik på at rette henvendelse til ledelseslinjen hos samarbejdspartnerne.